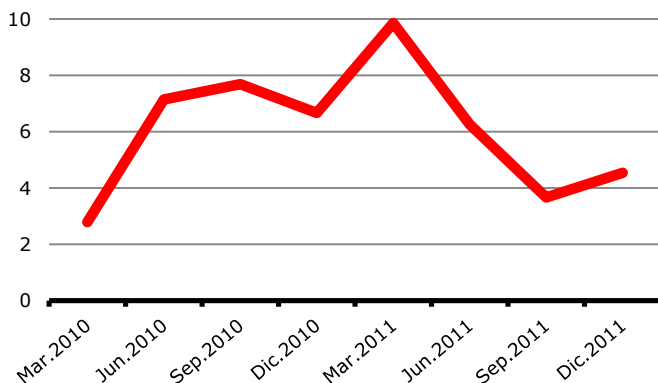
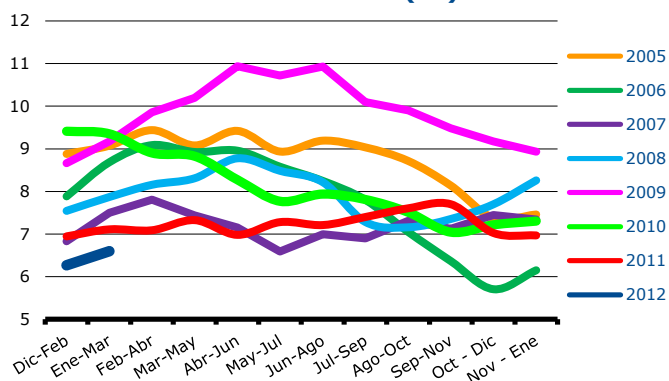


1. Comentario de Indicadores Económicos y Sociales

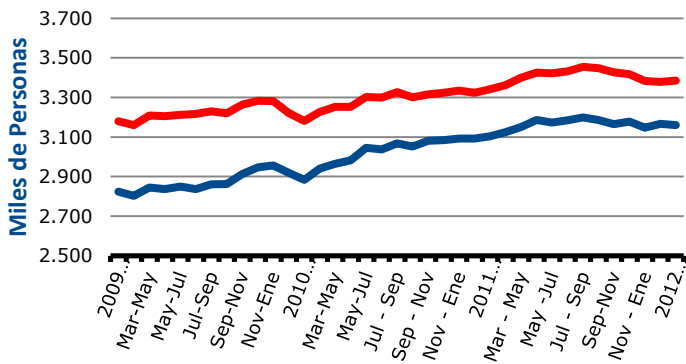
Variación Anual PIB País 2010 - 2011 (%)



Tasas de Desocupación 2005 - Mar 2012 (%)



Fuerza de Trabajo y Ocupación 2010 - Marzo 2012



Actividad

En la región de Santiago no existe el cálculo de un INACER (Indicador de Actividad Económica Regional) para estimar la evolución de la actividad, sin embargo las variaciones del IMACEC (Indicador Mensual de Actividad Económica) para todo el país son un buen estimador de su evolución por la alta participación del PIB regional, de 47,8% en el PIB total (Cuadro 1).

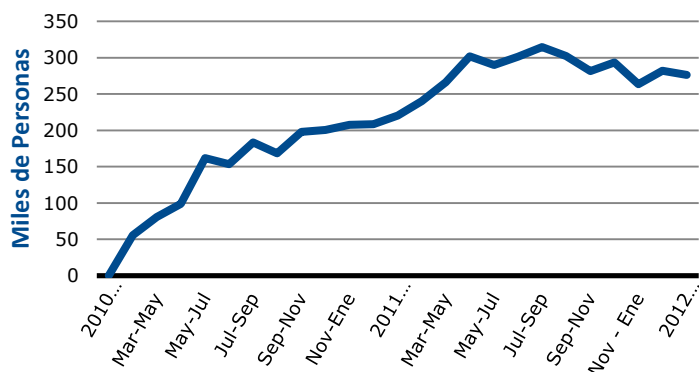
A nivel nacional, en 6,0% se expandió el PIB del país durante el 2011, en un nivel mayor que el previsto originalmente, y que se revierte con un repunte en el 4° trimestre. Todas las actividades influyen en este resultado, con la excepción de Minería, que se contrae; la cual influye negativamente por una menor ley del mineral y paralizaciones de faenas. Mayor incidencia tiene Servicios Empresariales (crece en todos sus componentes, un 8,2%); y Comercio (crece 12,1%, impulsado por las ventas mayoristas y minoristas). También la Construcción (11,1%, derivado de edificación y obras de ingeniería); e Industria Manufacturera (6,6%, por el impulso de la industria de la celulosa y el papel, y de minerales no metálicos y metálica básica). El impulso se extiende para los primeros meses de este año, con un 5,3% en Enero, 6,6% en Febrero y 5% en Marzo, totalizando un 5,6% el primer trimestre. Mayor preponderancia tienen los sectores de Comercio, Industria Manufacturera, Minería y Comunicaciones y Servicios de Transporte. En tanto, para este 2012 se proyecta un crecimiento entre 4 y 5%, que supera estimaciones de fines del 2011. Y en cuanto a la inflación se espera que alcance un 3,5% en 2012, y 3% en 2013.

Empleo

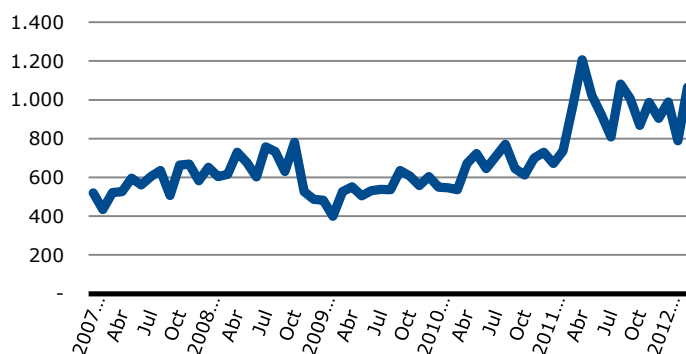
En 6,6% se situó la tasa de desocupación en el último trimestre, de enero - marzo 2012 (Cuadro 4), producto de un alza de 0,4 puntos porcentuales respecto al trimestre de diciembre - febrero. Aun así, la tasa tiene el nivel más bajo desde 1998. Los motivos que producen este incremento de la desocupación, en 12.530, es el aumento de la fuerza de trabajo, en 6.760, que se refuerza con el efecto de la menor ocupación, de 5.770, y que dan como diferencia ese mayor número de desempleados. Al comparar con el trimestre enero - marzo de 2011, la tasa de desocupación cae en 0,5 puntos porcentuales, que se derivan principalmente de la mayor ocupación, de 55.960, que supera al avance de la fuerza de trabajo, de 42.700, lo cual que permite absorber 13.260 desocupados.

En el país, la desocupación sube al 6,6%, en 0,2 puntos porcentuales, por una mayor caída de la ocupación, que la fuerza de trabajo, -24.710 y 5.270, respectivamente, que determinan por diferencia, el mayor número de desocupados, de 19.440. En 12 meses crece la ocupación en 200 mil y en 154 mil la fuerza trabajo, con lo cual la desocupación disminuye en 46.000.

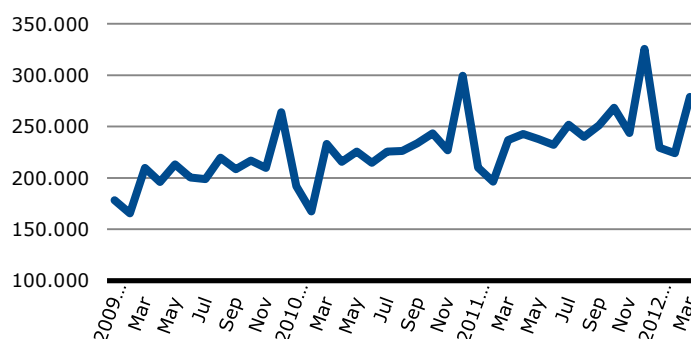
Creación de Empleos 2010 - Marzo 2012



Exportaciones 2007 - Marzo 2012 (Mill. de US\$)



Ventas de Supermercados 2009 - Mar 2012 (Mill. de \$)



Desde la categoría ocupacional (Cuadro 5), con respecto al trimestre anterior se produce una disminución de los asalariados (1.121) y del personal de servicios (7.090), versus el aumento de los cuenta propia (2.630). En 12 meses se aprecia la creación de 55.960 empleos, que está determinado por 94.890 nuevos asalariados y 14.580 cuenta propia, y menos 14.090 personal de servicio. En todo el país, la caída de 24.710 ocupados proviene principalmente de la baja de 28.370 asalariados y 11.790 personal de servicio, que es compensado con la subida de 15.610 cuenta propia. En 12 meses se crean 200.210 empleos que se explican por el crecimiento de 250.130 asalariados, y 15.200 cuenta propia, menos la disminución de 57.040 empleadores (que son el 18% del total).

Por rama de la actividad (Cuadro 6), los 55.960 nuevos ocupados en 12 meses se dirigen principalmente a servicios sociales y de salud (42.960), transporte, almacenamiento y comunicaciones (28.070) y hoteles y restaurantes (15.230). En tanto, se contrae el empleo en el comercio (64.810). En el país, los sectores que más influyen en el crecimiento de los últimos 12 meses, de un total de 200.210, son los empleos asociados a enseñanza, servicios sociales y salud (103 mil); minería, industria y construcción (54 mil); y Administración Pública y defensa (50 mil), entre otras actividades. Y disminuye significativamente la agricultura (-37.510).

Exportaciones

Aumentan las exportaciones de la región en febrero (Cuadro 16), de US\$ 1.065 millones (15% del total del país), y en 34,9% en relación al mes anterior, y en 10,5% con respecto al mismo mes del 2011. Además, crecen considerablemente en 35,9 en el acumulado de los últimos 12 meses sobre los 12 meses anteriores. También esto se aprecia en un aumento de 74% en un período de 2 años, con una participación muy relevante de productos manufacturados, de 48%, Cobre, 22% (refinado 17%) y Otros productos mineros, 11%. Estos se dirigen principalmente hacia países de América, en un 60%, donde Estados Unidos, México y Canadá representan el 24%; Europa 27% y Asia 12%. Este destino de las exportaciones, altamente focalizado en América, difiere de las demás de las regiones, por la mayor proporción de productos manufacturados, versus materias primas o commodities, en el resto. Aun así se mantiene una gran diversificación y focalización en economías emergentes, que atenúan el riesgo de la contracción de la demanda en economías desarrolladas, particularmente de la Zona del Euro.

En tanto las exportaciones del país, para marzo 2012 fueron US\$ 7.151 millones, y US\$ 81.779, para el acumulado de 12 meses, apreciándose un aumento de 24% sobre el período anterior; y de 18% con respecto a febrero 2012, y un descenso de 0,3% en relación a marzo 2011, y 18,15% en el acumulado de 12 meses, por un mejor precio del cobre de 14% para el período.

Estimación de Inversión Privada 2011 - 2015		Total
Regional		10.522,84
% del Total País		14,5
Energía		783,30
Forestal		7,76
Industria		872,21
Inmobiliario		6.031,65
Minería		268,18
Obras Públicas		2.559,75
Otros		0,00
Puertos		0,00
País		72.678,74
Energía		18.683,96
Forestal		376,70
Industria		2.063,39
Inmobiliario		9.050,67
Minería		33.648,57
Obras Públicas		6.358,34
Otros		724,53
Puertos		1.772,58

Estimación de Mano de Obra en Inversión Proyectada	Diciembre 2012	% Particip. País
Región (N° de personas)	22.840	24,4%
País (N° de personas)	93.800	

CUADRO 18 Gasto Devengado FNDR por Programa (M\$)	Subtítulo	Gasto al 31 Mar 2012	% Participación
Región			
Estudios propios del Giro institucional	22	0	0,0
Transferencias Corrientes	24	14.986	0,1
Otros Gastos Corrientes	26	0	0,0
Activos No Financieros	29	5.367.047	30,6
Inversión Real	31	11.002.811	62,7
Anticipo a Contratistas	32	344.557	2,0
Transferencias de Capital	33	824.618	4,7
Total		17.554.019	100,0
Deuda Flotante	34	0	
Presupuesto		84.429.310	
% Ejecución		20,8%	
% Ejecución (31 Mar 2011)		14,0%	
Saldo por Invertir		66.875.291	
País			
Estudios propios del Giro institucional	22	33.020	0,03
Transferencias Corrientes	24	3.813.896	2,93
Otros Gastos Corrientes	26	0	0,00
Activos No Financieros	29	9.553.207	7,34
Inversión Real	31	89.881.570	69,07
Anticipo a Contratistas	32	344.450	0,26
Transferencias de Capital	33	26.495.883	20,36
Total		130.122.025	100,0
Deuda Flotante	34	21.818.438	
Presupuesto		694.296.515	
% Ejecución		18,7%	
% Ejecución (31 Mar 2011)		13,7%	
Saldo por Invertir		564.174.490	

Ventas de Supermercados

Un gran aumento de 24,5% tienen las ventas de supermercados de la región en marzo, en relación a febrero, alcanzando un valor de \$279.000 millones. Ese repunte se explica por la baja base de comparación del mes anterior, de carácter estacional. Además, crecen 17,7% con respecto a marzo 2011; y en 9,8% en el valor de los últimos 12 meses sobre el período anterior.

Cabe señalar que las ventas de la región representan el 43,8% de todas las ventas del país, no obstante la región tiene un PIB (ventas de bienes finales) que es el 47,8% del total de Chile, circunstancia que se puede atribuir a un efecto de conmutación laboral.

También crecen las ventas de supermercados de todo el país, con una variación de 10% en relación al mes anterior, y 18% con respecto al mismo mes del año anterior, porcentaje que es equivalente con el consumo global de bienes no durables.

Sector Financiero

A \$64.670.188 en millones (equivalente a US\$125.045 millones, y al 150% aproximado del PIB regional) alcanzó el valor de las colocaciones de Diciembre 2011, significando un gran aumento de 16,9%, con el mismo mes del año 2011, porcentaje que se mantienen en el mismo rango al comparar con la variación del promedio de los últimos 12, con respecto al período anterior, de 13,3%. Estas variaciones van en la misma magnitud con los movimientos del comercio, en ventas de supermercados, y otros indicadores regionales, y a nivel agregado del país. En tanto, los depósitos y captaciones (\$64.498.626), se incrementan 24,1%, al comparar con Diciembre 2011, y en 14,5%, en 12 meses. Cabe señalar que las colocaciones y los depósitos regionales representan a nivel del país, el 74,4% y el 84,4%, respectivamente, mientras tiene una menor proporción en la generación del producto global del país (47,8%); circunstancia que ocurre por la mayor concentración en la región de las operaciones financieras del país.

A nivel nacional las colocaciones en diciembre alcanzan el valor de \$86.902.708 millones (aproximadamente el 72% del PIB del país, en el año 2011), con una variación anual de 16,1%; y en el promedio de 12 meses es de 13,3%. En tanto los depósitos y captaciones del país (\$76.465.428 millones) tiene variaciones de 18,7% y 15%, en esos dos períodos analizados.

Inversión Privada

Las proyecciones de inversión privada para los próximos 4 años (2012- 2015) son de US\$7.892 millones, y más proyectos que se ejecutaron en el 2011, por US\$2.541 millones, totalizan un valor de US\$10.523 millones. Estos se dirigen en a proyectos Inmobiliarios, por US\$6.032 millones, que representa el 57% del total regional, y el 67% del total de la inversión inmobiliaria del país. En segundo lugar se sitúa la inversión en Obras Públicas, US\$2.560 (24% del total regional, y 40% del total sectorial). También es relevante el monto de inversión en la Industria, por US\$872 millones (8,3% y 42%, respectivamente). Además, existen proyectos de inversión en Energía (7,4% del total regional) y Minería (2,5%). Derivado de lo anterior se estima una contratación de mano de obra para el mes de diciembre de 2012, de 22.840 personas, lo que corresponde al 0,7% de la fuerza de trabajo.

A nivel nacional el valor de la inversión es de US\$72.679 millones, en donde la inversión en Minería representa el 46,3%; seguido de la Energía, con un 25,7%; en tercer lugar Inmobiliario, 12,5%; Obras Públicas, 8,7%; Otros, 1%; y Forestal, 0,5%. Por ubicación geográfica, un 62% de toda la inversión se concentra en 3 regiones del Norte del país, que son Atacama (31%), Antofagasta (21,3%) y Tarapacá (9,3%).

Diferenciales de participación de las regiones en el PIB con nueva serie Ref 2008 vs Base 2003 según años de comparación	Participación			(3)-(1) Dif 2010 - 2003	(3)-(2) Dif 2010
	2003	2010			
	(1) Base 2003	(2) Base 2003	(3) Ref 2008		
PIB Regionalizado	100	100	100		
Arica y Parinacota			0,6		
Tarapacá	4,1	3,8	3,4	-0,1	0,2
Antofagasta	7,7	6,8	11,3	3,6	4,5
Atacama	2,0	2,3	2,4	0,5	0,2
Coquimbo	2,5	2,7	3,2	0,7	0,5
Valparaíso	8,9	8,9	8,1	-0,7	-0,8
Santiago	46,5	49,1	47,8	1,4	-1,2
O'Higgins	4,1	4,0	4,5	0,5	0,6
Maule	3,8	3,7	3,4	-0,4	-0,3
Bio Bio	10,3	9,3	7,9	-2,4	-1,4
La Araucanía	2,6	2,7	2,2	-0,4	-0,4
Los Ríos			1,2		
Los Lagos	5,0	4,8	2,5	-2,6	-1,1
Aysén	0,7	0,6	0,5	-0,2	-0,2
Magallanes	1,8	1,3	0,9	-1,0	-0,4

PIB por Actividad Económica (Referencia 2008)	2008	2009	2010
Agropecuaria-silvícola	329.210	331.577	322.894
Pesca	607	614	775
Minería	182.194	181.853	175.755
Industria manufacturera	4.767.739	4.574.391	4.993.026
Electricidad, gas y agua	587.576	701.164	782.368
Construcción	2.734.715	2.559.840	2.205.371
Comercio, restaurant y hoteles	5.950.612	5.570.437	6.501.919
Transportes y comunicaciones	2.666.335	2.643.666	3.025.322
Servicios financieros y empres	13.854.239	14.012.662	15.011.052
Propiedad de vivienda	2.556.878	2.651.213	2.735.814
Servicios personales	5.221.733	5.317.741	5.588.585
Administración pública	1.505.278	1.591.326	1.642.743
Producto interno bruto	40.357.118	40.136.483	42.927.534

PIB por Actividad Económica (Referencia 2008)	Participación en PIB Regional			Participación en PIB sectorial País		
	2008	2009	2010	2008	2009	2010
Agropecuaria-silvícola	0,82	0,83	0,75	12,14	12,78	12,16
Pesca	0,00	0,00	0,00	0,15	0,18	0,22
Minería	0,45	0,45	0,41	1,38	1,40	1,33
Industria manufacturera	11,81	11,40	11,63	45,38	45,47	48,01
Electricidad, gas y agua	1,46	1,75	1,82	23,51	24,66	24,86
Construcción	6,78	6,38	5,14	39,68	39,24	33,24
Comercio, restaurant y hoteles	14,74	13,88	15,15	64,92	64,49	64,83
Transportes y comunicaciones	6,61	6,59	7,05	42,19	44,13	46,46
Servicios financieros y empres	34,33	34,91	34,97	84,93	84,62	84,72
Propiedad de vivienda	6,34	6,61	6,37	55,58	55,62	57,26
Servicios personales	12,94	13,25	13,02	54,95	54,33	54,23
Administración pública	3,73	3,96	3,83	40,46	40,18	40,09
Producto interno bruto	100	100	100	47,04	47,16	47,81

La inversión pública de decisión regional, FNDR para el 2012 alcanza el valor de \$84 mil millones, habiéndose ejecutado al 31 de marzo el 20,8% (\$17.554 millones); lo que supera el resultado obtenido del año anterior, de 14%. Esa inversión se dirige a proyectos de inversión real (camino, calles, veredas, agua potable rural, electrificación rural, etc.), en un 63%; a Activos no Financieros (compra de terrenos, edificios, maquinarias, etc.), 31%; y Transferencias de Capital (programas de fomento productivo, de innovación para la competitividad, transferencia a las municipalidades, etc.), 4,7%.

A nivel nacional, la suma de los montos de inversión del FNDR por región suma \$ 694 mil millones, con una ejecución del 18,7% al 31 de marzo, mayor que lo alcanzado el año 2011, de 13,7%. Los recursos se dirigen en un 69% a inversión real, 20% a transferencias de capital, 7% activos no financieros, y 3% a transferencias corrientes.

Construcción

Un aumento de 39% experimentaron las autorizaciones de construcción en el 2011 que depende en 42% de viviendas nuevas, 36% de servicios, y 22% de construcción de la industria y el comercio. Además, cabe destacar que ese total autorizado corresponde al 40% del total del país (32% en viviendas).

A nivel nacional, las autorizaciones de construcción en el 2011 crecen un 48%, determinado por obras nuevas de viviendas, en 62%, industrial 22%, y servicios, 14%.

Cuentas Nacionales

En marzo fueron publicadas las nuevas series de Cuentas Nacionales para el período 2003 – 2011, con referencia 2008, que reemplazan a las series con base 2003, con datos regionalizados para el período 2008 – 2010. La modificación significa mejoras metodológicas y de fuentes de información que sitúan las series con estándares comparables con las del resto de los países de la OECD.

La nueva estructura productiva de la región muestra a los Servicios financieros y empresariales en primer lugar de importancia (35%, y 84,7% de participación a nivel sectorial en el país). En segundo lugar, el Comercio (15,2%, y 64,8% en el sector nacional); posteriormente servicios personales, (13% y 54,2%, respectivamente); y la Industria manufacturera, (11,6% y 48%, en la región y el país).

Las cifras actualizan la estructura económica del país y sus resultados sitúan primeramente a Servicios financieros y empresariales generando el 18,4% del producto; la Minería, 12%; Comercio, 10,7%; Industria manufacturera y Servicios personales, 10,6% cada uno. A continuación, siguen la construcción, 7,1%; Transporte y Comunicaciones, 6,7%; Servicios de vivienda, 4,7%; Administración Pública, 4%; Electricidad, gas y agua, 3,4%; Agropecuario-silvícola, 2,8%; y Pesca, 0,4%.

También es posible ver los cambios de participación de las regiones, en donde crecen 5 regiones, y 8 decrecen (se consideran las 13 regiones originales). Cabe señalar que todas las regiones que se expanden, con la excepción de Santiago, tienen en común la importancia de la actividad minera, principalmente el cobre; en especial Antofagasta, en donde esa actividad representa el 68%, y su expansión es de 3,6 puntos porcentuales (pp). La segunda expansión en importancia es de Santiago, en 1,4 pp por su calidad de región capital, que ejerce una fuerza centrípeta sobre las actividades que se realizan a lo largo del país, y por ello recibe indirectamente los efectos de todas las regiones. En tercer lugar, Coquimbo, donde la minería participa con el 39% de la actividad regional; y Atacama y O'Higgins, tienen una minería que representa el 51,3% y 27,7%, respectivamente.

Inversión Pública

2. Estadísticas Económicas

2.1. Datos Económicos Coyunturales

CUADRO 1 Producto Interno Bruto (PIB)	AÑO 2010	VAR% c/r 2009	VAR% 2008/2009
PIB (Mill de \$)	42,927,534	7.0	-0.5
Tasa Participación Regional en el País (%)	47.8		
PIB Per Capita	6,236,238	5.9	-1.6

CUADRO 2 PIB Actividades Económicas (2009)	Tasa Participac Región	Tasa Participac en el País	VAR% 2010/2009	VAR% 2009/2008
Servicios Financieros y Empresariales (2)	35.0	84.72	7.85	8.57
Comercio, Restaurantes y Hoteles	15.1	64.83	11.48	6.95
Servicios Personales (3)	13.0	54.23	4.48	7.01
Industria Manufacturera	11.6	48.01	9.50	12.82
Transportes y Comunicaciones	7.0	46.46	9.50	9.50
Propiedad de Vivienda	6.4	57.26	1.24	1.25
Demás Actividades	12.0			

CUADRO 3 INACER	Indice Oct-Dic 12	VAR% c/r Jul-Sep 12	VAR% c/r Oct-Dic 11	VAR% Acum 2011
INACER (Base Promedio 2003 = 100)	s/d	-	-	-
VAR% 2010	-			

CUADRO 4 Empleo	Trim. móvil Ene-Mar 12	var. (miles) c/r trim. móvil Dic-Feb 12	var. (miles) c/r = trim móvil año Ene-Mar 11	Tasa Particip..% Trim.. móvil Ene-Mar 12
Región				
Total Pob. Econom. Act. (15 años y más)	5,479.86	5.37	64.78	100.00
Fuerza de Trabajo (miles)	3,384.60	6.76	42.70	61.76
Ocupados (miles)	3,160.24	-5.77	55.96	57.67
Desocupados miles)	224.36	12.53	-13.26	4.09
Cesantes	196.23	18.46	-9.88	3.58
Buscan Trabajo 1ª Vez	28.13	-5.93	-3.38	0.51
Tasa de Desocupación (%)	6.6	0.36	-0.48	
País				
Total Pob. Econom. Act. (15 años y más)	13,608.48	17.21	205.16	100.00
Fuerza de Trabajo (miles)	8,150.51	-5.27	154.45	59.89
Ocupados (miles)	7,612.68	-24.71	200.21	55.94
Desocupados miles)	537.83	19.44	-45.75	3.95
Cesantes	459.79	40.92	-45.77	3.38
Buscan Trabajo 1ª Vez	78.04	-21.48	0.02	0.57
Tasa de Desocupación (%)	6.6	0.24	-0.70	

CUADRO 5 Ocupados Categoría Ocupacional (miles)	Trim. móvil Ene-Mar 12	var. (miles) c/r trim. móvil Dic-Feb 12	var. (miles) c/r = trim móvil año Ene-Mar 11	Tasa Particip. % Trim. móvil Ene-Mar 12
Región	3,160.24	-5.77	55.96	100.00
Empleador	124.71	0.85	-41.92	3.95
Cuenta Propia	561.07	2.63	14.58	17.75
Asalariados	2,273.09	-1.21	94.89	71.93
Personal de Servicio	170.17	-7.09	-14.09	5.38
Familiar no Remunerado	31.19	-0.95	2.50	0.99
País	7,612.68	-24.71	200.21	100.00
Empleador	311.57	2.35	-57.04	4.09
Cuenta Propia	1,469.11	15.61	15.20	19.30
Asalariados	5,382.23	-28.37	250.13	70.70
Personal de Servicio	347.20	-11.79	-12.46	4.56
Familiar no Remunerado	102.57	-2.51	4.37	1.35

CUADRO 6 Ocupados Rama Actividad Económica (miles)	Trim. móvil Ene-Mar 12	var. (miles) c/r trim. móvil Dic-Feb 12	var. (miles) c/r = trim móvil año Ene-Mar 11	Tasa Particip. % Trim. móvil Ene-Mar 12
Región	3,160.24	-5.77	55.96	100.00
Agricultura, ganadería, caza y silvicultura	93.65	-4.19	2.21	2.96
Pesca	0.08	0.08	0.08	0.00
Explotación de minas y canteras	26.02	1.33	2.64	0.82
Industrias manufactureras	423.83	19.01	-8.04	13.41
Suministro de electricidad, gas y agua	13.99	-2.05	-10.03	0.44
Construcción	269.61	-3.77	3.92	8.53
Comercio al por mayor y menor; reparac vehículos automotores,	661.43	-32.72	-64.81	20.93
Hoteles y restaurantes	112.00	0.56	15.23	3.54
Transporte, almacenamiento y comunicaciones	260.68	3.38	28.07	8.25
Intermediación financiera	96.35	0.14	6.27	3.05
Actividades inmobiliarias, empresariales y de alquiler	310.02	18.60	12.88	9.81
Administ. pública y defensa; planes seguridad social afiliación obligatori	152.55	-6.83	8.56	4.83
Enseñanza	195.34	3.12	13.65	6.18
Servicios sociales y de salud	177.88	0.39	42.96	5.63
Otras actividades de servicios comunitarios, sociales y personales	114.72	0.89	2.92	3.63
Hogares privados con servicio doméstico	250.39	-4.01	0.06	7.92
Organizaciones y órganos extraterritoriales	1.70	0.30	-0.62	0.05
País	7,612.68	-24.71	200.21	100.00
Agricultura, ganadería, caza y silvicultura	770.44	-15.02	-37.51	10.12
Pesca	51.67	2.51	7.78	0.68
Explotación de minas y canteras	238.27	6.14	17.35	3.13
Industrias manufactureras	862.50	15.43	17.50	11.33
Suministro de electricidad, gas y agua	60.57	-0.14	-7.72	0.80
Construcción	612.33	-5.77	19.67	8.04
Comercio al por mayor y menor; reparac vehículos automotores,	1,508.95	-44.83	-53.81	19.82
Hoteles y restaurantes	281.72	-3.00	22.54	3.70
Transporte, almacenamiento y comunicaciones	540.73	-0.45	22.12	7.10
Intermediación financiera	138.33	0.24	14.58	1.82
Actividades inmobiliarias, empresariales y de alquiler	528.12	23.37	27.11	6.94
Administ. pública y defensa; planes seguridad social afiliación obligatori	431.03	-5.38	50.71	5.66
Enseñanza	512.09	8.11	50.78	6.73
Servicios sociales y de salud	356.51	1.56	51.88	4.68
Otras actividades de servicios comunitarios, sociales y personales	223.49	-2.61	-13.54	2.94
Hogares privados con servicio doméstico	493.74	-5.17	11.08	6.49
Organizaciones y órganos extraterritoriales	2.19	0.30	-0.31	0.03

CUADRO 7 Ocupados Grupo Actividad Económica (miles)	Trim. móvil Ene-Mar 12	var. (miles) c/r trim. móvil Dic-Feb 12	var. (miles) c/r = trim móvil año Ene-Mar 11	Tasa Particip. % Trim.. móvil Ene-Mar 12
Región	3,160.24	-5.77	55.96	100.00
Miembros Poder Ejec. y Legisl. y personal directivo Adm. Pub. y empres.	103.52	8.22	1.20	3.28
Profesionales Científicos e Intelectuales	416.43	8.35	59.64	13.18
Técnicos y Profesionales de nivel medio	410.74	3.26	18.31	13.00
Empleados de Oficina	341.51	-5.49	-0.21	10.81
Trabajadores de los Servicios y vendedores de comercios y mercados	440.78	-31.53	-39.35	13.95
Agricultores y Trabajadores calificados agropecuarios y pesqueros	42.85	-4.35	1.33	1.36
Oficiales, Operarios y artesanos de artes mecánicas y de otros oficios	393.43	-0.08	-11.67	12.45
Operadores de instalaciones y máquinas y montadores	268.05	0.44	-3.09	8.48
Trabajadores no Calificados	725.31	17.59	31.20	22.95
Otros no Identificados	17.62	-2.18	-1.41	0.56
País	7,612.68	-24.71	200.21	100.00
Miembros Poder Ejec. y Legisl. y personal directivo Adm. Pub. y empres.	171.83	9.01	-7.23	2.26
Profesionales Científicos e Intelectuales	807.55	17.19	114.78	10.61
Técnicos y Profesionales de nivel medio	803.29	-7.09	32.09	10.55
Empleados de Oficina	677.02	-8.74	-8.12	8.89
Trabajadores de los Servicios y vendedores de comercios y mercados	1,080.25	-35.36	-34.99	14.19
Agricultores y Trabajadores calificados agropecuarios y pesqueros	305.83	1.08	16.26	4.02
Oficiales, Operarios y artesanos de artes mecánicas y de otros oficios	1,045.50	10.55	27.87	13.73
Operadores de instalaciones y máquinas y montadores	693.69	0.25	7.94	9.11
Trabajadores no Calificados	1,967.15	-11.73	43.73	25.84
Otros no Identificados	60.56	0.14	7.87	0.80

CUADRO 8 Estimación de Inversión Privada 2011 - 2015	2011	2012	2013	2014	2015	Total
Regional	2,541.07	2,390.53	1,832.40	1,686.46	2,072.37	10,522.84
% del Total País	21.4	13.7	10.2	11.3	19.6	14.5
Energía	167.63	167.05	186.84	147.22	114.56	783.30
Forestal	0.35	7.41	0.00	0.00	0.00	7.76
Industria	238.04	271.76	176.23	148.89	37.28	872.21
Inmobiliario	1,476.22	1,628.30	1,116.57	953.68	856.88	6,031.65
Minería	268.18	0.00	0.00	0.00	0.00	268.18
Obras Públicas	390.65	316.02	352.76	436.67	1,063.65	2,559.75
Otros	0.00	0.00	0.00	0.00	0.00	0.00
Puertos	0.00	0.00	0.00	0.00	0.00	0.00
Inter Regional	449.38	283.41	581.97	517.55	236.34	2,068.65
Energía	121.68	172.78	237.53	151.03	49.70	732.72
Forestal	0.00	0.00	0.00	0.00	0.00	0.00
Industria	0.00	0.00	0.00	0.00	0.00	0.00
Inmobiliario	283.93	0.00	0.00	0.00	0.00	283.93
Minería	0.00	0.00	0.00	0.00	0.00	0.00
Obras Públicas	43.77	110.64	344.44	366.51	186.64	1,052.00
Otros	0.00	0.00	0.00	0.00	0.00	0.00
Puertos	0.00	0.00	0.00	0.00	0.00	0.00
País	11,878.51	17,399.04	17,942.45	14,876.31	10,582.43	72,678.74
Energía	2,754.74	5,566.98	5,114.67	3,295.58	1,951.99	18,683.96
Forestal	272.33	100.82	3.55	0.00	0.00	376.70
Industria	723.38	742.74	346.47	208.77	42.03	2,063.39
Inmobiliario	2,354.64	2,199.18	1,696.45	1,488.27	1,312.13	9,050.67
Minería	4,616.95	7,202.05	8,262.68	8,092.72	5,474.16	33,648.57
Obras Públicas	864.71	1,000.63	1,511.73	1,343.10	1,638.17	6,358.34
Otros	179.28	166.05	152.41	108.54	118.26	724.53
Puertos	112.49	420.59	854.49	339.32	45.69	1,772.58

CUADRO 9 Ventas de Supermercados	Valor (Mill \$)	VAR% c/r mes ant	VAR% c/r = mes año ant	VAR% Ult 12 mes. c/r 12 mes. ant.	Participac. País
Regional					
Ventas Mes Mar 2012 (Mill. de \$)	278.865	24,5	17,7	9,8	13,8
Ventas Año 2011 (Mill de \$)	2.936.569				
País					
Ventas Mes Mar 2012 (Mill. de \$)	633.163	10,1	18,1	10,4	15,1
Ventas Año 2011 (Mill de \$)	6.701.451				

CUADRO 10 Exportaciones	Valor (Mill US\$)	VAR% c/r mes ant	VAR% c/r = mes año ant	VAR% Ult 12 mes. c/r 12 mes. ant.	Participac. País
Regional					
Exportaciones Mes Mar 2012 (Mill US\$)	1,064.7	34,9	10,5	35,9	14,9
Exportaciones Año 2011 (Mill US\$)	11,178.9				13,8
País					
Exportaciones Mes Mar 2012 (Mill US\$)	7,151.3	18,0	-0,3	14,9	
Exportaciones Año 2011 (Mill US\$)	80,766.9				

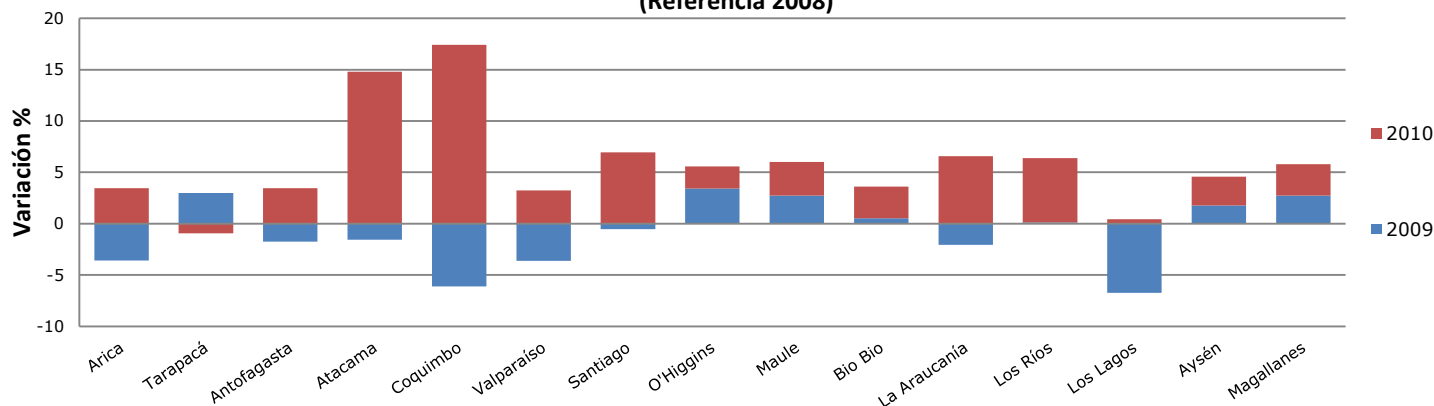
CUADRO 11 Colocaciones y Captaciones Financieras	Dec-11	VAR% c/r mes ant	VAR% c/r = mes año ant	VAR% Ult 12 mes. c/r 12 mes. ant.	Participac. País
Regional					
Colocaciones (Saldo en mill de \$)	64,670,188	0,5	16,9	13,3	74,4
Captaciones (Saldo en mill de \$)	64,498,626	2,6	24,1	14,5	84,4
País					
Colocaciones (Saldo en mill de \$)	86,902,708	0,6	20,9	13,3	100,0
Captaciones (Saldo en mill de \$)	76,465,428	2,8	24,2	15,0	100,0

CUADRO 12 Superficie Construida (m2)	Nov 2011	VAR% c/r mes ant	VAR% c/r = mes año ant	VAR% Ult 12 mes. c/r 12 mes. ant.	VAR% acum. 2011 c/r acum. 2010
Regional					
Edificación Total	654,012	28,0	86,6	38,7	38,2
Viviendas/2	280,209	27,3	39,6	38,5	35,2
Obras Nuevas	270,007	30,0	38,1	42,2	36,9
Ampliaciones	10,202	-18,4	-	-4,7	12,3
Industria, Comercio y Estab. Financ.	140,959	-10,4	107,9	23,5	29,0
Servicios	232,844	74,4	184,3	63,9	57,3
País					
Edificación Total	1,727,715	18,1	56,9	48,2	50,9
Viviendas/2	927,782	3,8	42,9	59,3	60,9
Obras Nuevas	842,435	0,9	36,0	63,6	63,4
Ampliaciones	85,347	46,0	185,9	14,9	32,8
Industria, Comercio y Estab. Financ.	463,772	34,2	88,7	35,7	39,1
Servicios	336,161	50,3	63,0	37,1	41,5

CUADRO 13 INACOR (Índice de Actividad de la Construcción) (Base 2003=100)	Índice Oct 11	VAR% c/r Sep 11	VAR% c/r Oct 10	VAR% Ult 12 mes. c/r 12 mes. ant.	VAR% acum. 2011 c/r acum. 2010
INACOR (Base Promedio 2003 = 100)	132.2	2.7	10.6	10.4	10.3

2.2. Datos Económicos Anuales

Variación de los PIB Regionales 2009 - 2010
(Referencia 2008)



	2008	Particip PIB País 2008	2009	Particip PIB País 2009	2010	Particip PIB País 2010
Arica y Parinacota	555.951	0,65	536.057	0,63	554.643	0,62
Tarapacá	2.986.032	3,48	3.075.498	3,61	3.046.381	3,39
Antofagasta	10.007.255	11,66	9.833.402	11,55	10.172.823	11,33
Atacama	1.931.975	2,25	1.902.049	2,24	2.183.362	2,43
Coquimbo	2.593.051	3,02	2.434.293	2,86	2.858.209	3,18
Valparaíso	7.344.762	8,56	7.079.082	8,32	7.308.004	8,14
Santiago	40.357.118	47,04	40.136.483	47,16	42.927.534	47,81
O'Higgins	3.850.759	4,49	3.982.113	4,68	4.068.664	4,53
Del Maule	2.901.705	3,38	2.981.158	3,50	3.078.672	3,43
Del Biobío	6.857.443	7,99	6.894.694	8,10	7.106.868	7,92
La Araucanía	1.901.334	2,22	1.862.447	2,19	1.984.620	2,21
Los Ríos	1.016.840	1,19	1.018.166	1,20	1.081.838	1,20
Los Lagos	2.348.896	2,74	2.190.934	2,57	2.200.687	2,45
Aysén	392.447	0,46	399.353	0,47	410.612	0,46
Magallanes	754.512	0,88	775.300	0,91	798.778	0,89
Subtotal regionalizado	85.800.078	91,42	85.101.027	91,63	89.781.695	91,12
IVA , derechos de importación y otros	8.047.854	8,58	7.774.235	8,37	8.780.042	8,91
Producto Interno Bruto	93.847.932	100,00	92.875.262	100,00	98.536.200	100,00

	AÑO 2009 Participación PIB Región		
	(Base 2003) (%)	(Ref 2008) (%)	Var pp
PIB regional en PIB País	100,0	100,0	0,0
Agropecuario-silvícola	0,8	1,2	-0,4
Pesca	0,0	0,0	0,0
Minería	0,5	0,7	-0,2
Industria Manufacturera	11,4	16,0	-4,6
Electricidad, Gas y Agua	1,7	1,0	0,7
Construcción	6,4	6,5	-0,2
Comercio, Restaurantes y Hoteles	13,9	15,4	-1,6
Transportes y Comunicaciones	6,6	14,1	-7,5
Servicios Financieros y Empresariales	34,9	28,7	6,2
Propiedad de Vivienda	6,6	7,4	-0,8
Servicios Personales	13,2	14,0	-0,8
Administración Pública	4,0	3,6	0,4

	AÑO 2009 Participación PIB País		
	(Base 2003) (%)	(Ref 2008) (%)	Var pp
PIB regional en PIB País	47,2	48,3	-1,1
Agropecuario-silvícola	12,8	14,0	-1,3
Pesca	0,2	0,0	0,2
Minería	1,4	4,5	-3,1
Industria Manufacturera	45,5	45,6	-0,1
Electricidad, Gas y Agua	24,7	21,7	3,0
Construcción	39,2	40,8	-1,6
Comercio, Restaurantes y Hoteles	64,5	64,2	0,3
Transportes y Comunicaciones	44,1	58,4	-14,3
Servicios Financieros y Empresariales	84,6	76,5	8,1
Propiedad de Vivienda	55,6	56,6	-1,0
Servicios Personales	54,3	52,6	1,7
Administración Pública	40,2	37,9	2,3

CUADRO 17 Inversión Pública	Año 2010 miles \$ cada año	Tasa Partic. en el País	VAR% c/r 2009	Inversión Per Capita 2010
Total Región	890,019,442	24.6	-18.8%	129,296
Sectorial	739,293,411	27.6	-21%	107,400
Regional	83,187,113		-12%	12,085
Municipal	67,538,918		-1%	9,812
Total País	3,624,812,546	100.0	-4.8%	212,048
Sectorial	2,681,815,187	100.0	-2%	156,884
Regional	738,213,936		-11%	43,185
Municipal	204,783,423		-19%	11,980

CUADRO 18 Inversión Pública de Decisión Regional (IDR)	2010
Región	
% IDR con Municipios	16.9%
% IDR sin Municipios	10.1%
País	
% IDR con Municipios	26.0%
% IDR sin Municipios	21.6%

CUADRO 19 Acciones de Fomento a la Micro, Pequeña y Mediana Empresa	2010
Región	
Número de Beneficiarios	23,152
Monto Transferencias en millones de \$	92,338
Emprendimiento e Innovación.	
Número de Beneficiarios	1,868
Monto Transferencias en millones de \$	20,423
Atracción de Inversiones	
Número de Beneficiarios	1,940
Monto Transferencias en millones de \$	2,175
Fomento	
Número de Beneficiarios	1,909
Monto Transferencias en millones de \$	5,388
Inversión y Financiamiento	
Número de Beneficiarios	17,435
Monto Transferencias en millones de \$	64,353

Cuadro 20 Patentes de Invención	2008	2009	2010
Región			
Patentes de Invención Presentadas	17	26	14
Patentes de Invención Concedidas	2	2	1
País			
Patentes de Invención Presentadas	334	343	328
Patentes de Invención Concedidas	100	162	95

CUADRO 21 Número de Empresas Según Tamaño en Ventas	2008	2009	2010
Región	378.352	383.560	392.005
Microempresa	235.258	234.600	235.214
Pequeña Empresa	67.151	67.572	72.949
Mediana Empresa	12.264	12.022	13.163
Gran Empresa	7.294	7.120	7.793
Sin Ventas	56.385	62.246	62.886
País	905.216	915.900	931.926
Microempresa	613.742	613.316	615.703
Pequeña Empresa	136.934	137.305	147.980
Mediana Empresa	20.639	20.168	22.029
Gran Empresa	10.491	10.172	11.129
Sin Ventas	123.410	134.939	135.085

CUADRO 22 Dotación de Funcionarios Públicos	2010	VAR% c/r 2009	Particip %
Región	82,496	2.1	40.6
Total País	203,159		

CUADRO 23 Inversión Extranjera	2010	VAR% c/r 2009
Región		
Inversión Extran. Materializ (Miles de US\$)	132,445	-70.7
N° de Países de Origen	10	
N° de Sectores Económicos de Destino	10	
Multirregional	1,085,500	-62.2
Total País	2,304,172	-55.0

CUADRO 24 Desembarque Pesquero (Toneladas)	2010	Var% c/r 2009
Región	0	
Artesanal	0	
Barco Factoría	0	
Centro Cultivo	0	
Industrial	0	

CUADRO 25 Número de Bancos, Sucursales, Empleados y Cajeros Automáticos	Feb-11
N° de Bancos	25
N° de Sucursales	983
N° de Empleados	36,362
N° de Cajeros Automáticos	3,994

CUADRO 26 Superficie Agrícola (ha)	2007	%	% País
Total Superficie Agrícola Región	338,679	100	1.83
Total Superficie Regada	138,694	40.95	12.51
Riego Gravitacional	91,875	27.13	11.47
Riego Mecánico	3,904	1.15	6.80
Microriego	42,914	12.67	17.18
Total Superficie Agrícola País	18,473,128	100	
Total Superficie Regada	1,108,559	6.00	
Riego Gravitacional	801,332	4.34	
Riego Mecánico	57,394	0.31	

CUADRO 27 Masa Ganadera	2007	% País
Región		
N° Explotaciones de Bovinos	872	1.12
N° Cabezas Bovinos	25,533	0.65
N° Explotaciones Ovinos	2,782	2.16
N° Cabezas Ovinos	108,366	2.86
País		
N° Explotaciones de Bovinos	77,982	100.00
N° Cabezas Bovinos	3,938,895	100.00
N° Explotaciones Ovinos	129,023	100.00
N° Cabezas Ovinos	3,789,697	100.00

CUADRO 28		
Ingreso Medio de los Ocupados Año 2010	N°	Ingreso Medio
Grupos de Edad	Ocupados	Ocupados
15 - 24	2,981,094	421,484
25 - 29	348,051	211,811
30 - 34	325,821	393,507
35 - 44	295,981	430,110
45 - 54	709,357	479,476
55 - 64	694,714	462,513
65 y más	444,255	428,209
	162,915	463,906
Nivel Educativo	2,981,094	421,484
Nunca Estudio	16,744	123,730
Educación Preescolar	3,130	174,452
Educación Primaria (Nivel 1)	256,198	172,303
Educación Primaria (Nivel 2)	278,638	199,794
Educación Secundaria	1,379,042	277,173
Educación Técnica (Ed. Superior No Universitaria)	344,688	438,447
Educación Universitaria	637,843	846,868
Postítulos y Maestría	40,502	1,682,437
Doctorado	7,688	936,241
Nivel ignorado	16,620	311,865
Categoría de la Ocupación	2,981,094	421,484
Empleador	140,762	1,098,753
Cuenta Propia	585,898	283,247
Total Asalariados	2,037,738	444,722
Sector Privado	1,796,671	426,506
Sector Público	241,067	580,486
Total Personal de Servicio Doméstico	170,532	173,816
Puertas Afuera	123,376	149,206
Puertas Adentro	47,156	238,203
Familiar No Remunerado	46,164	0
Rama de la Actividad	2,981,094	421,484
Agricultura, Ganadería, Caza y Silvicultura	77,071	311,703
Pesca	0	0
Explotación de minas y canteras	17,967	1,066,887
Industria Manufacturera	427,913	383,969
Suministro de Electricidad, Gas y Agua	18,935	391,040
Construcción	225,769	407,920
Comercio	703,129	321,219
Hoteles y Restaurantes	93,510	355,269
Transporte, Almacenamiento y Comunicaciones	229,151	404,944
Intermediación Financiera	84,872	837,348
Actividades Inmobiliarias, Empresarial y de Alquiler	259,746	732,907
Administración Pública	130,812	629,726
Enseñanza	193,817	453,424
Servicios Sociales y de Salud	143,833	561,894
Otras activ. de servicios comunit, sociales y personal	128,250	328,824
Hogares Privados con Servicio Doméstico	244,495	167,835
Organizaciones y Órganos Extraterritoriales	1,824	1,038,234

CUADRO 28 (Continuación)		
Ingreso Medio de los Ocupados Año 2010	N°	Ingreso Medio
Grupos de Ocupación	Ocupados	Ocupados
Miembr poder ejec, legislat. y directivo admin. public	2,981,094	421,484
Profesionales Científicos e intelectuales	95,725	1,456,785
Técnicos y profesionales de nivel medio	363,745	1,003,961
Empleados de oficina	367,092	535,070
Trabaj. de servicios y vendeds de comerci y mercad	353,765	310,878
Agricultores y trabaj. Calif. Agropecuar. y pesqueros	497,779	282,845
Oficiales, operarios y de artes mecánic y otros oficio	33,853	231,512
Operadores de instalaciones y máquinas y montador	378,716	275,997
Trabajadores no calificados	239,196	296,652
Otros No identificados	635,546	178,218
	15,678	514,781
Horas Habituales de Trabajo	2,981,094	421,484
1 - 30	553,081	207,488
31 - 44	534,867	495,526
45	903,247	483,936
46 - 50	436,980	445,024
51 - 60	321,999	474,583
61 y más hrs	230,919	399,664
Sin información		
Tamaño de la Empresa	2,810,562	436,512
Menos de 5	858,463	304,639
De 5 a 10 personas	195,967	475,214
Entre 11 y 49	410,250	425,592
Entre 50 y 199	361,011	469,258
200 y más personas	984,872	536,302

2. Estadísticas Sociales

CUADRO 29 Pobreza	2009	VAR% c/r 2006	Tasa Particip 2009
Total Población Regional	6,729,972	#DIV/0!	100.0
Total Indigente	181,493	16	2.7
0 a 14 años	62,817	-2	0.9
15 a 29 años	43,484	25	0.6
30 a 44 años	33,424	3	0.5
45 a 59 años	24,086	38	0.4
60 Y Más	17,682	139	0.3
Hombre	85,066	16	1.3
Mujer	96,427	16	1.4
Total Pobre No Indigente	595,523	11	8.8
0 a 14 años	199,957	0	3.0
15 a 29 años	154,222	26	2.3
30 a 44 años	114,988	-5	1.7
45 a 59 años	76,164	34	1.1
60 Y Más	50,192	49	0.7
Hombre	279,629	13	4.2
Mujer	315,894	10	4.7
Total No Pobre	5,952,956	2	88.5
0 a 14 años	1,145,018	-9	17.0
15 a 29 años	1,532,405	2	22.8
30 a 44 años	1,141,059	-11	17.0
45 a 59 años	1,175,603	12	17.5
60 Y Más	958,871	27	14.2
Hombre	2,883,007	1	42.8
Mujer	3,069,949	3	45.6

CUADRO 30 Gasto Social	2009	VAR% c/r 2008	Particip % 2009
Gasto Público Social Total Regional	3,664,161	16.5	23.7
Gasto Público Social en Vivienda	373,454	50.7	29.9
Gasto Público Social en Salud	911,632	23.0	27.4
Gasto Público Social en Educación	1,011,115	13.9	22.4
Gasto Público Social Previsión	1,131,484	2.9	23.0
Gasto Público Social Otros			
Sectores	236,477	38.5	16.1
Gasto Público Social Total País	15,486,222	16.0	100.0
Gasto Público Social en Vivienda	1,247,306	31.1	100.0
Gasto Público Social en Salud	3,330,321	20.9	100.0
Gasto Público Social en Educación	4,515,389	16.9	100.0
Gasto Público Social Previsión	4,924,437	13.0	100.0
Gasto Público Social Otros			
Sectores	1,468,769	3.4	100.0

CUADRO 31 Dotación de Camas de Hospital	2010
N° de Camas	8,142

CUADRO 32 Matrícula en Educación Regular por Nivel (N° Alumnos)	2009
Región	1,395,177
Parvularia	125,632
Especial	59,107
Básica	791,888
Media H.C.	291,510
Media T.P.	127,040

CUADRO 33 Matrícula en Educación Regular por Dependencia del Establecimiento (N° Alumnos)	2010
Región	1,395,177
Municipal	422,336
Particular Subvencionada	801,539
Particular Pagada	146,115
Corporaciones	25,187

CUADRO 34 Antecedentes por Comunas	Superficie (km2)	Población 2002	Población 2010	% Rural 2002	% Rural 2010
Santiago	22	200,792	167,867	0	0
Cerrillos	21	71,906	67,068	0	0
Cerro Navia	11	148,312	136,044	0	0
Conchalí	11	133,256	109,891	0	0
El Bosque	14	175,594	170,117	0	0
Estación Central	14	130,394	113,839	0	0
Huechuraba	45	74,070	85,336	0	0
Independencia	7	65,479	52,616	0	0
La Cisterna	10	85,118	72,950	0	0
La Florida	71	365,674	399,177	0	0
La Granja	10	132,520	124,985	0	0
La Pintana	31	190,085	202,969	0	0
La Reina	23	96,762	96,232	0	0
Las Condes	99	249,893	286,204	0	0
Lo Barnechea	1,024	74,749	106,491	3	0
Lo Espejo	7	112,800	100,817	0	0
Lo Prado	7	104,316	93,364	0	0
Macul	13	112,535	99,410	0	0
Maipú	133	468,390	805,503	1	0
Nuñoa	17	163,511	147,380	0	0
Pedro Aguirre Cerda	10	114,560	94,933	0	0
Peñalolén	54	216,060	247,181	0	0
Providencia	14	120,874	126,712	0	0
Pudahuel	197	195,653	262,793	2	0
Quilicura	58	126,518	204,961	0	0
Quinta Normal	12	104,012	88,801	0	0
Recoleta	16	148,220	127,347	0	0
Renca	24	133,518	131,951	0	0
San Joaquín	10	97,625	79,272	0	0
San Miguel	10	78,872	72,062	0	0
San Ramón	7	94,906	85,497	0	0
Vitacura	28	81,499	80,258	0	0
Puente Alto	88	492,915	713,270	0	0
Pirque	445	16,565	22,970	42	16
San José de Maipo	4,995	13,376	14,441	30	39
Colina	971	77,815	110,379	19	18
Lampa	452	40,228	62,409	30	33
Tiltil	653	14,755	16,298	45	47
San Bernardo	155	246,762	306,779	2	1
Buín	214	63,419	73,250	16	13
Calera de Tango	73	18,235	26,185	46	30
Paine	678	50,028	64,222	37	36
Melipilla	1,345	94,540	106,726	36	47
Alhué	845	4,435	4,638	42	32
Curacaví	693	24,298	29,423	36	44
María Pinto	395	10,343	11,688	84	89
San Pedro	788	7,549	8,056	100	100
Talagante	126	59,805	76,311	16	21
El Monte	118	26,459	31,016	16	18
Isla de Maipo	189	25,798	31,389	27	28
Padre Hurtado	81	38,768	49,175	12	15
Peñaflor	69	66,619	84,910	5	6
Total Región		6,061,185	6,883,563		
País		15,116,435	17,094,180		

3. Estadísticas Ambientales

	2001			
	N° Ha	% en Total del País	% en Total cada Categoría en el País	% en Total de la Región
CUADRO 35				
Uso de la Tierra				
Región				
Total Superficie	1,550,966		2.1	100
Áreas Urbanas e Industriales	83,845		33.8	5.41
Terrenos Agrícolas	245,990		7.2	15.9
Praderas y Matorrales	715,175		3.6	46.1
Bosques	112,024		0.7	7.2
Humedales	6,579		0.1	0.4
Áreas Desprovistas de Vegetación	374,023		1.5	24.1
Nieves y Glaciares	8,636		0.2	0.6
Otros (1)	4,694		0.3	0.3
País				
Total Superficie (ha)	75,552,099.0	100	100	
Áreas Urbanas e Industriales	248,002	0.3	100	
Terrenos Agrícolas	3,414,510	4.5	100	
Praderas y Matorrales	19,983,588	26.5	100	
Bosques	16,595,372	22.0	100	
Humedales	4,632,361	6.1	100	
Áreas Desprovistas de Vegetación	24,776,378	32.8	100	
Nieves y Glaciares	4,293,895	5.7	100	
Otros (1)	1,607,993	2.1	100.0	

	2001			
	N° Ha	% en Total del País	% en Total cada Categoría en el País	% en Total de la Región
CUADRO 36				
Bosque Nativo				
Región				
Total Bosque Nativo (ha)	105,549.0		0.8	100
Bosque Adulto (ha)	0.0		0.0	0
Renoval (ha)	99,661.0		2.6	94.4
Bosque Adulto-Renoval (ha)	5,888.0		5,888.0	5.6
Bosque Achaparrado (ha)	0.0		0.0	0.0
País				
Total Bosque Nativo (ha)	13,599,610	100	100	
Bosque Adulto (ha)	5,912,235	43	100	
Renoval (ha)	3,808,769	28	100	
Bosque Adulto-Renoval (ha)	892,822	7	100	
Bosque Achaparrado (ha)	2,985,784	22	100	

Fuentes:

1. Comentario de Indicadores Económicos y Sociales.

Elaboración propia, en base a las siguientes fuentes primarias: Gráfico Variación Anual INACER, INE; Gráfico Variación Anual PIB País, Banco Central; Gráfico Tasas de Desocupación, INE; Gráfico Creación de Empleos, Ibid; Gráfico Exportaciones, Aduanas; Gráfico Ventas de Supermercados, INE; Cuadro Estimación de Inversión, Corporación de Bienes de Capital; Estimación de Mano de Obra en Inversión Projectada, Ibid; Gasto Devengado FNDR por Programas, SUBDERE, Diferenciales de participación de las regiones en el PIB con nueva Referencia 2008 versus Base 2003 según años de comparación, Banco Central; PIB por Actividad Económica en mill. de \$, Ibid; PIB por Actividad Económica en %, Ibid.

2. Estadísticas Económicas.

Elaboración propia, en base a las siguientes fuentes primarias: Cuadro 1, Banco Central e INE; Cuadro 2, Banco Central; Cuadro 3 INE; Cuadro 4, 5, 6 y 7 Nueva Encuesta Nacional de Empleo, INE; Cuadro 8 Corporación de Bienes de Capital; Cuadro 9 INE; Cuadro 10 Servicio Nacional de Aduanas; Cuadro 11 Superintendencia de Bancos e Instituciones Financieras; Cuadro 12 INE; Cuadro 13 Cámara Chilena de la Construcción; Cuadro 14, 15 y 16 Banco Central de Chile; Cuadro 17 Ministerio de Desarrollo Social; Cuadro 18 SUBDERE; Cuadro 19 CORFO; Cuadro 20 INAPI; Cuadro 21 SII; Cuadro 22 DIPRES; Cuadro 23 Comité de Inversión Extranjera; Cuadro 24 SERNAPESCA; Cuadro 25 Superintendencia de Bancos e Instituciones Financieras; Cuadro 26 y 27 ODEPA; Cuadro 28 INE; Cuadro 29 y 30 Ministerio de Desarrollo Social; Cuadro 31 Ministerio de Salud; Cuadro 32 y 33 Ministerio de Educación; Cuadro 34 INE; Cuadro 35 y 36 CONAF.

Cierre de la Edición: 15 de mayo de 2012